

Domodéco

www.domodeco.fr

Le 1er magazine gratuit 100% habitat & déco du Pays Caladois !

La piscine citadine apprivoise les m²

Les stores
jouent à cache-cache

Shopping
fraîcheur estivale

Une cuisine
digne d'un chef

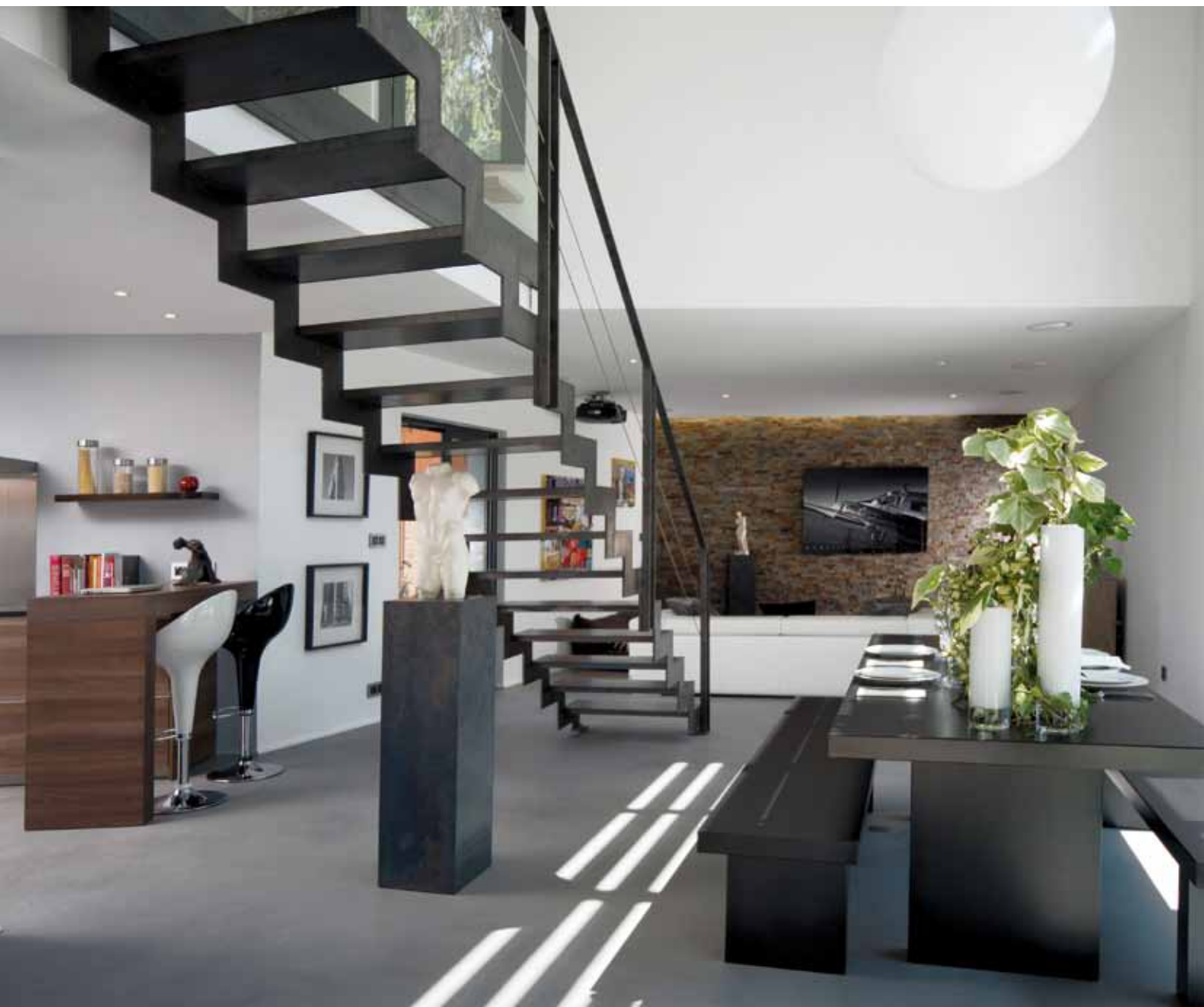




Cabane lyonnaise

Un projet audacieux, une première sur Lyon, le tout enrobé d'arbres... Il n'en fallait pas moins pour séduire l'agence d'architecture OCUBE, qui aux dires des propriétaires a su transformer les contraintes drastiques liées au terrain, en atout maître !

Photographe Sabine Serrad



Passionné de décoration, le couple a choisi l'ensemble des meubles chez Béatrice Collin Home (Lyon 6ème), excepté le pouf Sit on It, déniché chez Benoît Gujot (Lyon 2ème), pour créer une réelle harmonie.

Gaylord et Olivier, nos hôtes, se sont mis en quête d'un terrain à proximité de la ville et des commerces, pour construire un petit bout de paradis. C'est au cœur de l'ouest lyonnais, que leur regard se sont arrêtés sur un espace de 575 m², répondant à tous leurs critères. Mais leur coup de cœur a failli ne jamais voir le jour, force de constater que cette surface n'était autre qu'un E.V.M.V (Espace végétalisé à mettre en valeur) et non sur une partie définie mais, fait plus rare, sur la totalité du terrain ! Dès lors, la problématique du permis de construire peut facilement se poser ! Mais c'était sans compter sur l'agence OCUBE et Sébastien Asin-Coso, en collaboration avec son associé Sylvain Casale. C'est en recherchant un cabinet d'urbanisme sur le net, que le

couple a découvert une réalisation de ce duo d'architectes D.P.L.G, signant leur deuxième coup de cœur. Confiant dans la réussite du projet, Sébastien propose, en corrélation avec le cahier des charges de Gaylord et Olivier, une maison à leur image, qu'il soumet dans un deuxième temps à la mairie de Lyon... Le suspens fut éprouvant, mais le pari a été gagné haut la main, la délivrance de ce permis de construire étant, selon le Service de l'Urbanisme, une première à Lyon sur un espace entièrement végétalisé. Une fois le public conquis, validant même la piscine, le chantier a pu sortir de terre, orchestré par le maître d'œuvre Pierre Pasquie (Fleurieu s/ Saône).



Pour habiller le salon cathédrale, nos hôtes ont composé un lustre cascade, remarqué chez ilightyou.com. La photo de la galerie Yellow Corner (Lyon 2ème) vient ponctué le mur en parement.

Juché dans les arbres

Les trois grands arbres préservés ont influencé la disposition et la forme de la maison. En L, elle se faufile au gré du paysage verdoyant. Quoiqu'il en soit 50 % du terrain devait être préservé en espace vert. L'emprise au sol, hors terrasse, piscine et stationnement affiche donc 85 m², pour une surface totale habitable de 125 m². Au final, toutes ces zones concentrées s'imbriquent et coexistent de manière tout à fait harmonieuse. L'architecte se remémore ses premières esquisses : « L'idée de départ était de

concevoir un ensemble cohérent, porté par un rez-de-chaussée minéral, massif, lui-même chapeauté par un étage plus léger, propre à rappeler la canopée des arbres et à évoquer une cabane suspendue. » Le bardage bois, réalisé par La Menuiserie d'Ambre (Grigny), coiffant la maçonnerie, signée MRC (St Didier Au Mt d'Or) a été conçu à l'instar d'une casquette, afin de protéger l'intérieur des rayons du soleil estivaux. L'astuce se révèle également dans le porte-à-faux du niveau supérieur. Il libère ce volume directement de l'emprise au rez-de-chaussée. En effet, aux vues des exigences de Gaylord et Olivier visant



La cuisine réalisée par Bernollin (Lyon 6ème) s'approprie son corner, avec une touche de poésie apportée par la sculpture en bronze de Neige Salas, qui s'exprime librement (www.neige-salas.fr).



un espace de vie et des ouvertures généreuses, l'architecte a imaginé une salle à manger cathédrale, empiétant certes sur l'étage supérieur, mais de belle dimension. Avec 46 % de surface vitrée, fabriquée et posée par Callait (Ampuis), la maison, estampillée T.H.P.E (Très Haute Performance Énergétique), baigne littéralement dans la lumière. Cette maison de ville répond aux moindres souhaits des propriétaires, à l'instar du couloir de nage de 8 x 2,50 mètres, maçonné par Poséo (Chaponost).

Un espace intérieur haut en lumière

Le rez-de-chaussée, d'un seul niveau, s'unifie autour d'une résine décorative, parsemée de pigments disparates, qui s'apparente esthétiquement à un béton ciré, mise en oeuvre par ADR Résine (Gleize). Les espaces de jour, généreusement ouverts, s'articulent autour de l'escalier graphique en acier



La terrasse extérieure accueille un trio insolite, touche de couleurs ingénieuses : les matelas-transats aussi légers que confortables, découverts chez Espace Ferano (Lyon 2ème).

façonné, par le serrurier ASCR Cellupica (Irigny). Il distribue les volumes et implicitement les délimite, avec légèreté. Ainsi, la cuisine en mélaminé, coloris noyer-tabac, conçue par les Cuisines Bernollin (Lyon 6ème) s'approprie un coin, faisant face à la salle à manger et le coin salon. Côté salle de bains, du carrelage à la baignoire XL, tout est signé Porcelanosa (Limonest). Sur les conseils de l'architecte, nos hôtes ont choisi une implantation domotique, réalisée par Futur In Media (Lyon 4ème), reliée à leur iPhone. D'une seule

pression, ils ont accès à l'ensemble des luminaires, musique, vidéo projecteur, ainsi qu'au système de sécurité.

Conquis par ce projet mené avec brio, Gaÿlord et Olivier savourent, aujourd'hui, leur trésor, une maison de ville entourée de végétation et d'arbres majestueux... On ne peut que s'incliner devant leur ténacité.

Agence OCUBE - 55 rue des Garennes - 69800 St Priest - www.ocube.eu